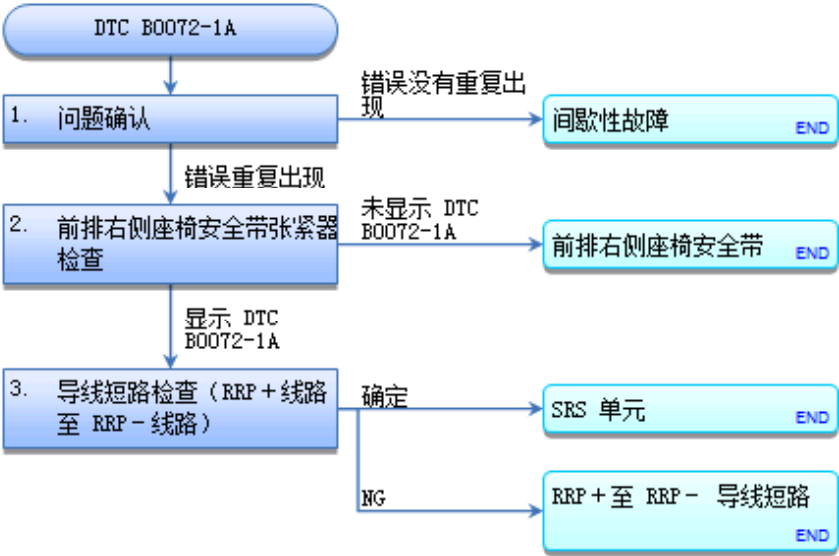


DTC 故障排除: B0072-1A



DTC B0072-1A: 前排右侧座椅安全带张紧器电阻减小

所需专用工具

SRS 短路补偿装置 070AZ-SAA0100

注意:

- 进行该故障排除程序前, 查看车辆是否发生过碰撞。如果是, 确认所有需要更换的零件都换成新的、正确零部件编号的零件, 并已正确安装。
- 执行此故障排除程序前, 查看 [SRS 注意事项和程序](#)、[一般故障排除信息](#)和[12 V 蓄电池端子断开和重新连接](#)。
- 更换 SRS 单元前, 用 HDS 检查 SRS 单元软件版本。如果软件版本不是最新, [则更新 SRS 单元软件](#), 并重新测试。

DTC 说明	DTC
B0072-1A 前排右侧座椅安全带张紧器电阻减小	

DTC (SRS)

1. 问题确认:

- 1. [使用 HDS 清除 DTC](#)。

清除 DTC

- 2. 将车辆转至 ON 模式, 然后等待 10 秒钟。

- 3. [使用 HDS 检查 DTC](#)。

DTC 说明	DTC
B0072-1A 前排右侧座椅安全带张紧器电阻减小	

是否显示 DTC B0072-1A?

是 故障再次出现。转至步骤 2。

否 间歇性故障, 此时系统正常。转至[间歇性故障排除](#)。如果显示其他 DTC, 对 DTC 进行故障排除。■

2. 前排右侧座椅安全带张紧器检查:

- 1. 将车辆转至 OFF(LOCK) 模式。
- 2. 将负极电缆从 12 V 蓄电池上断开, 然后至少等待 3 分钟。

- 3. 拆下右侧中间立柱下装饰件。
 - [配备侧窗帘式气囊。](#)
 - [未配备侧窗帘式气囊。](#)
- 4. 断开以下连接器。
前排右侧座椅安全带张紧器 2 针连接器（地板线束上）
- 5. 将负极电缆重新连接到 12 V 蓄电池上。
- 6. [使用 HDS 清除 DTC。](#)

清除 DTC

- 7. 将车辆转至 ON 模式，然后等待 10 秒钟。
- 8. [使用 HDS 检查 DTC。](#)

DTC 说明	DTC
B0072-1A 前排右侧座椅安全带张紧器电阻减小	

是否显示 DTC B0072-1A？

是 转至步骤 3。

否 前排右侧座椅安全带张紧器故障；[更换前排右侧座椅安全带](#)，然后清除 DTC。■

3. 导线短路检查（RRP+线路至 RRP—线路）：

- 1. 将车辆转至 OFF(LOCK) 模式。
- 2. 将负极电缆从 12 V 蓄电池上断开，然后至少等待 3 分钟。
- 3. 断开以下连接器。
SRS 单元连接器 B（39 针）
- 4. [将 SRS 短路补偿装置连接至 SRS 单元连接器 B（39 针）22 号和 23 号端子。](#)
- 5. 测量检测点 1 与 2 间的电阻值。
 测试条件 车辆 OFF (LOCK) 模式
 前排右侧座椅安全带张紧器 2 针连接器（地板线束上）：断开
 SRS 单元连接器 B（39 针）：断开
 将 SRS 单元连接器 B（39 针）22 号和 23 号端子连接至 SRS 短路补偿装置
 测试点 1 [SRS 单元连接器 B（39 针）22 号端子](#)
 测试点 2 [SRS 单元连接器 B（39 针）23 号端子](#)

是否断路或至少为 1 MΩ？

是 RRP+ 和 RRP—导线正常。[更换 SRS 单元。](#)■

否 地板线束对其他导线短路；更换地板线束，然后清除 DTC。■